

Comune di ATRI
Provincia di Teramo

PIANO DI EMERGENZA
Scuola dell'Infanzia
Via Risorgimento
ATRI (TE)

Numeri da contattare in caso di emergenza

VIGILI DEL FUOCO  **115**

PRONTO SOCCORSO  **118** (Segnalare luogo di raccolta)

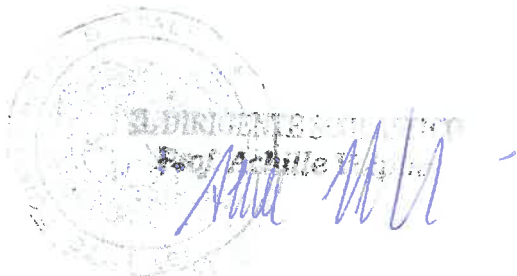
CARABINIERI  **112**

POLIZIA  **113**

DATORE DI LAVORO  **Uff. 085/8797701**

Atri, li 11/04/2007

Ultima rev. 10/2019



Il Tecnico

ORDINE DEGLI INGEGNERI - TERAMO
341 DE LAURETIS dott. ERMINIO
INGEGNERE

PIANO DI EMERGENZA DELLA SCUOLA

Indice	Pag.
A - GENERALITA'	
1- Identificazione e riferimenti della Scuola	3
2- Caratteristiche generali dell'edificio scolastico	4
Planimetria delle aree interne e esterne	5
3- Distribuzione e localizzazione della popolazione scolastica	5
Classificazione della Scuola	6
4- Identificazione delle aree ad alta vulnerabilità	6
B - ORGANIZZAZIONE DELL'EMERGENZA	
1 - Obiettivi del piano	7
2 - Informazione	7
3 - Classificazione emergenze	7
4 - Localizzazione del Centro di Coordinamento	7
5 - Composizione della Squadra di Emergenza	8
Nomina Squadra Prevenzione Incendi	8
Nomina Squadra Evacuazione	9
Nomina Squadra Pronto Soccorso	10
C - PROCEDURE DI EMERGENZA E DI EVACUAZIONE	
1 - Compiti della Squadra di Evacuazione per funzione	11
Scheda 1 - Coordinatore dell'Emergenza	11
Scheda 2 - Responsabile Area di Raccolta	11
Scheda 3 - Responsabile chiamata di soccorso	12
Scheda 4 - Responsabile evacuazione classe	12
Scheda 5 - Responsabile di piano	12
Scheda 6 - Studenti - Aprifila - Chiudifila - Soccorso	13
2 - Compiti della Squadra di Prevenzione Incendi	13
Incendio di ridotte proporzioni	13
Incendio di vaste proporzioni	13
3 - Sistema Comunicazione Emergenze	14
Avvisi con campanella	14
Comunicazioni telefoniche	15
4 - Enti esterni di Pronto Intervento	15
5 - Chiamate di soccorso	16
6 - Aree di raccolta	17
D - NORME DI COMPORTAMENTO IN BASE AL TIPO DI EMERGENZA E MANSIONE	
Scheda 1 - Norme per l'evacuazione	18
Scheda 2 - Norme per l'incendio	18
Scheda 3 - Norme per l'emergenza sismica	19
Scheda 4 - Norme per l'emergenza elettrica	19
Scheda 5 - Norme per la segnalazione di presenza di un ordigno	19
Scheda 6 - Norme per l'emergenza tossica o che comporti il confinamento nella scuola	20
Scheda 7 - Norme per l'allagamento	20
Scheda 8 - Norme per i genitori	21
E - PRESIDANTI ANTINCENDIO	
1 - Segnaletica di emergenza	22
F - REGISTRO DELL'EMERGENZA	
1 - Registro delle esercitazioni periodiche	23
2 - Registro della formazione e addestramento	23
G - ALLEGATI	
1 - modulo foglio informativo sul Piano di Emergenza	24

A - GENERALITA'

A1 - Identificazione e riferimenti della scuola

- **Scuola:** Scuola dell'Infanzia
 - **Indirizzo :** Via Risorgimento - Atri (TE)
 - **N. studenti :** 64
 - **N. docenti :** 12
 - **N. non docenti :** 02
 - **Ente Proprietario dell'edificio :** Amministrazione Comunale Atri
-
1. **Dirigente Scolastico :** *prof. Achille VOLPINI*
 2. **Responsabile S.P.P. :** *ing. Erminio DE LAURETIS*
 3. **Rappr. dei lavoratori (R.L.S.):** *ins. FAGNANI Lorena*
 4. **Coord. della Gest. Emergenze :** *ins. SORGENTONE Maria Gabriella*
 5. **Coord. del Primo Soccorso :** *ins. SORGENTONE Maria Gabriella*

A2 - Caratteristiche generali dell'edificio scolastico._

Nella documentazione è riportata la planimetria completa della scuola, dalla quale si possono desumere le ubicazioni delle diverse aree, le strutture che ospitano laboratori o veri e propri impianti, i corpi tecnici ed in generale i diversi luoghi coperti o all'aperto.

Breve descrizione dell'edificio scolastico:

L'edificio scolastico è ubicato in Via Risorgimento Atri Capoluogo ed è costituito da un solo piano, la struttura portante dell'edificio è di tipo mista ovvero muratura portante all'esterno e pilastri e travi in c.a. all'interno.

E' presente un impianto di estinzione incendi mobile costituito da estintori opportunamente dislocati.

Ai fini del procedimento adottato di Valutazione dei Rischi lavorativi la Scuola in esame è stata suddivisa nelle seguenti *aree operative omogenee per rischio*:

1. Area didattica normale

Planimetria delle aree interne e esterne

Le planimetrie sono appese nelle classi nei corridoi o zone comuni.
Nella documentazione cartografica sono riportate le seguenti informazioni:

- Ubicazione delle Uscite di emergenza
- Ubicazione dei luoghi sicuri
- Individuazione (colorata) dei percorsi di fuga
- Ubicazione delle attrezzature antincendio (idranti, estintori, ecc.)
- Individuazione delle aree di raccolta esterne (colorati o con lettera)
- Individuazione di tutti i locali del piano

A3 - Distribuzione e localizzazione della popolazione scolastica. *(massimo n. ipotizzabile)*

PIANO	ALUNNI	DISABILI	DOCENTI	NON DOCENTI	SEGRETARI	TOTALE
terra	64	/	12	02	/	76
TOTALE	64	/	12	02	/	76

Classificazione della Scuola in relazione alla effettiva presenza contemporanea delle persone (DM 26.8.92).

- Tipo 0: Scuole con n. di presenze contemporanee fino a 100 persone;
- Tipo 1: Scuole con n. di presenze contemporanee da 101 a 300 persone;
- Tipo 2: Scuole con n. di presenze contemporanee da 301 a 500 persone;
- Tipo 3: Scuole con n. di presenze contemporanee da 501 a 800 persone;
- Tipo 4: Scuole con n. di presenze contemporanee da 801 a 1200 persone;
- Tipo 5: Scuole con n. di presenze contemporanee oltre 1200 persone.

A4 - Identificazione delle aree ad alta vulnerabilità

Luoghi a rischio	Ubicazione	Numero
Magazzini	Piano terra	
Cucina	Piano terra	
Mensa	Piano terra	
Centrale termica	Piano terra (esterno edificio)	
Impianti Sportivi	/	
Parcheggio	Esterno	
Laboratori	/	
Biblioteca	/	

Aule particolari	Ubicazione	Numero
Aula Magna per attività collettive	/	
Aule con studenti disabili	/	
Aule ubicate in posizioni particolari con difficoltà di evacuazione	/	

Altri Rischi	Ubicazione	Numero
Sostanze tossiche	/	
Attrezzature particolari	/	

B - ORGANIZZAZIONE DELL'EMERGENZA

B1- Obiettivi del piano

Il presente piano tende a perseguire i seguenti obiettivi:

- affrontare l'emergenza fin dal primo insorgere per contenerne gli effetti sulla popolazione scolastica;
- pianificare le azioni necessarie per proteggere le persone sia da eventi interni che esterni;
- coordinare i servizi di emergenza, lo staff tecnico e la direzione didattica;
- fornire una base informativa didattica per la formazione del personale docente, degli alunni e dei genitori degli alunni.

B2 - Informazione

L'informazione agli insegnanti e agli studenti prevede incontri per l'acquisizione delle procedure e dei comportamenti individuati nel piano.

E' necessario sintetizzare il Piano di Emergenza in un foglio informativo da distribuire ai vari soggetti. (v. fac-simile in allegato Modulo 3).

B3- Classificazione emergenze

EMERGENZE INTERNE	EMERGENZE ESTERNE
Incendio Ordigno esplosivo Allagamento Emergenza elettrica Fuga di gas Sversamento Infortunio/malore	Incendio Attacco terroristico Alluvione Evento sismico Emergenza tossico-nociva

B4 - Localizzazione del Centro di Coordinamento

Il Centro di Coordinamento è ubicato al piano terra, il numero telefonico è 085/8797701
In caso di evacuazione nell'area di raccolta esterna al fabbricato individuata mediante idonea cartellonistica sul piazzale interno.

E' qui che si svolgono le funzioni preposte per coordinare l'emergenza, tenere i contatti con le autorità esterne, decidere le azioni per affrontare l'emergenza e in caso di evacuazione è il punto di riferimento per le informazioni provenienti dalle aree di raccolta.

B5 - Composizione della Squadra di Emergenza

La squadra di Emergenza è composta da due addetti:

SQUADRA DI PREVENZIONE INCENDI

Prevenzione Incendi	Compiti
Due unità per piano (indicativamente) Abilitati dopo corso di formazione allo spegnimento e all'uso dei mezzi di estinzione	Circoscrive l'incendio e ne ritarda la propagazione Scelta del mezzo di estinzione Spegnimento

n.	NOMINATIVO	tel. interno	PIANO	CORSO		PATENTINO VVF data	note
				Ente	Ore		
1	SORGENTONE M.						
2	BOSICA G.						
3	DI VITTORIO F.						
4							
5							
6							
7							

N. persone addestrate e formate alla Prevenzione Incendi: 3 (tre)

SQUADRA DI EVACUAZIONE - Assegnazione incarichi
Scuola dell'Infanzia "Via Risorgimento"

INCARICO	FIGURA	NOMINATIVO	tel.	SOSTITUTO	tel.
Emanazione ordine di evacuazione	Ref. Plesso Squadra di emergenza	SORGENTONE MARIAGABRIELLA COMPONENTE IN SERVIZIO		DOCENTE IN SERVIZIO COMPONENTE IN SERVIZIO	
Diffusione ordine di evacuazione	Collaboratori scolastici	PERSONALE IN SERVIZIO		PERSONALE IN SERVIZIO	
Chiamata di soccorso	Ref. Plesso Squadra di emergenza	SORGENTONE MARIAGABRIELLA COMPONENTE IN SERVIZIO		DOCENTE IN SERVIZIO COMPONENTE IN SERVIZIO	
Responsabile dell'evacuazione	Docenti Collaboratori Scolastici	PERSONALE IN SERVIZIO		PERSONALE IN SERVIZIO	
Insegnante apri-fila I Gruppo 3 anni	Docente	PERSONALE IN SERVIZIO		PERSONALE IN SERVIZIO	
Insegnante chiudi-fila I Gruppo 3 anni	Docente	PERSONALE IN SERVIZIO		PERSONALE IN SERVIZIO	
Studente apri-fila I Gruppo 3 anni	Studente	NALLIRA BEATRICE		FORCUCCI GIULIA	
Studente chiudi-fila I Gruppo 3 anni	Studente	DE GABRIELIS GIOSUE'		TROTTA ANDREA	
Insegnante apri-fila II Gruppo 3 anni	Docente	PERSONALE IN SERVIZIO		PERSONALE IN SERVIZIO	
Insegnante chiudi-fila II Gruppo 3 anni	Docente	PERSONALE IN SERVIZIO		PERSONALE IN SERVIZIO	
Studente apri-fila II Gruppo 3 anni	Studente	LENZI VITTORIA		DI SERAFINO ASIA	
Studente chiudi-fila II Gruppo 3 anni	Studente	PAGAMONTE STEFANO		SPEZIALETTI ELENA	
Insegnante apri-fila I Gruppo 4 anni	Docente	PERSONALE IN SERVIZIO		PERSONALE IN SERVIZIO	
Insegnante chiudi-fila I Gruppo 4 anni	Docente	PERSONALE IN SERVIZIO		PERSONALE IN SERVIZIO	
Studente apri-fila I Gruppo 4 anni	Studente	DI GIANCROCE GEMMA		GALASSO MATTEO	
Studente chiudi-fila I Gruppo 4 anni	Studente	CANTORO GIORDANO		CANTORO RICCARDO	
Insegnante apri-fila II Gruppo 4 anni	Docente	PERSONALE IN SERVIZIO		PERSONALE IN SERVIZIO	
Insegnante chiudi-fila II Gruppo 4 anni	Docente	PERSONALE IN SERVIZIO		PERSONALE IN SERVIZIO	
Studente apri-fila II Gruppo 4 anni	Studente	DI FEBBO LUDOVICA		GIORGINI GAIA	
Studente chiudi-fila II Gruppo 4 anni	Studente	CHIODI ALESSANDRO G.		LITERIO ANDREA	
Insegnante apri-fila I Gruppo 5 anni	Docente	PERSONALE IN SERVIZIO		PERSONALE IN SERVIZIO	
Insegnante chiudi-fila I Gruppo 5 anni	Docente	PERSONALE IN SERVIZIO		PERSONALE IN SERVIZIO	
Studente apri-fila I Gruppo 5 anni	Studente	APPICCIUTOLI SERENA		CERQUITELLI GIOIA	
Studente chiudi-fila I Gruppo 5 anni	Studente	RUOTOLO PAOLA		SAMUELE MARZIA	
Insegnante apri-fila II Gruppo 5 anni	Docente	PERSONALE IN SERVIZIO		PERSONALE IN SERVIZIO	
Insegnante chiudi-fila II Gruppo 5 anni	Docente	PERSONALE IN SERVIZIO		PERSONALE IN SERVIZIO	

Studente apri-fila Il Gruppo 5 anni	Studente	DEL ROCINO GIORGIA		RUGGIERI VITTORIA	
Studente chiudi-fila Il Gruppo 5 anni	Studente	DI VITTORIO MARIA CHIARA		PIOVANI DAVIDE	
Insegnante apri-fila Gruppo Unico 3 anni	Docente	PERSONALE IN SERVIZIO		PERSONALE IN SERVIZIO	
Insegnante chiudi-fila Gruppo Unico 3 anni	Docente	PERSONALE IN SERVIZIO		PERSONALE IN SERVIZIO	
Studente apri-fila Gruppo Unico 3 anni	Studente	NALLIRA BEATRICE		FORCUCCI GIULIA	
Studente chiudi-fila Gruppo Unico 3 anni	Studente	PAGAMONTE STEFANO		SPEZIALETTI ELENA	
Insegnante apri-fila Gruppo Unico 4 anni	Docente	PERSONALE IN SERVIZIO		PERSONALE IN SERVIZIO	
Insegnante chiudi-fila Gruppo Unico 4 anni	Docente	PERSONALE IN SERVIZIO		PERSONALE IN SERVIZIO	
Studente apri-fila Gruppo Unico 4 anni	Studente	DI FEBBO LUDOVICA		GIORGINI GAIA	
Studente chiudi-fila Gruppo Unico 4 anni	Studente	CHIODI ALESSANDRO G.		CANTORO GIORDANO	
Insegnante apri-fila Gruppo Unico 5 anni	Docente	PERSONALE IN SERVIZIO		PERSONALE IN SERVIZIO	
Insegnante chiudi-fila Gruppo Unico 5 anni	Docente	PERSONALE IN SERVIZIO		PERSONALE IN SERVIZIO	
Studente apri-fila Gruppo Unico 5 anni	Studente	DEL ROCINO GIORGIA		RUGGIERI VITTORIA	
Studente chiudi-fila Gruppo Unico 5 anni	Studente	DI VITTORIO MARIA CHIARA		PIOVANI DAVIDE	
Responsabile centro di raccolta esterno	Ref. plesso	SORGENTONE MARIAGABRIELLA		DOCENTE IN SERVIZIO	
Interruzione energia elettrica/gas	Collaboratore Scolastico	PERSONALE IN SERVIZIO		PERSONALE IN SERVIZIO	
Controllo operazioni di evacuazione	Docenti Collaboratori Scolastici	PERSONALE IN SERVIZIO		PERSONALE IN SERVIZIO	
Verifica giornaliera degli estintori/idranti/uscite e luci di emergenza	Collaboratore Scolastico	PERSONALE IN SERVIZIO		PERSONALE IN SERVIZIO	
Controllo chiusura/apertura cancelli esterni	Collaboratore Scolastico	PERSONALE IN SERVIZIO		PERSONALE IN SERVIZIO	
Controllo mezzi antincendio e tenuta registro	Ref. plesso	SORGENTONE MARIAGABRIELLA		DOCENTE IN SERVIZIO	
Controllo cassetta pronto soccorso	Ref. plesso	SORGENTONE MARIAGABRIELLA		DOCENTE IN SERVIZIO	
Controllo divieto di fumo	Ref. plesso	SORGENTONE MARIAGABRIELLA		DOCENTE IN SERVIZIO	

SQUADRA DI PRONTO SOCCORSO

Pronto Soccorso Due unità per piano (indicativamente). Abilitati dopo corso di formazione	Compiti Essere formati nell'attuazione delle misure di pronto soccorso. Uso delle attrezzature minime per gli interventi di pronto soccorso. Interventi di primo soccorso.
--	--

n.	NOMINATIVO	tel. interno	PIANO	CORSO		note
				Ente	Ore	
1	BOSICA G.					
2	D'ASCENZO C.					
3	RACINELLI D.					
4	SORGENTONE M					
5						
6						

N. persone addestrate e formate al Pronto Soccorso: 04 (quattro)

Cassetta di Pronto Soccorso		Controllo Contenuto Data	NOMINATIVO
N.	Ubicazione		
1	BAGNO		

C - PROCEDURE DI EMERGENZA E DI EVACUAZIONE

C1 - Compiti della Squadra di Evacuazione per funzione

SCHEDA 1 - COMPITI DEL COORDINATORE DELLE EMERGENZE

Ricevuta la segnalazione di "inizio emergenza" il Coordinatore dell'Emergenza attiva gli altri componenti della squadra e si reca sul posto segnalato.

Valuta la situazione di emergenza e di conseguenza la necessità di evacuare l'edificio, attuando la procedura d'emergenza prestabilita.

Dà ordine agli addetti di disattivare gli impianti di piano o generali.

Dà il segnale di evacuazione generale e ordina all'addetto di chiamare i mezzi di soccorso necessari.

Sovrintende a tutte le operazioni sia della squadra di emergenza interna che degli enti di soccorso.

Dà il segnale di fine emergenza

N.B. Nel caso in cui il Coordinatore dell'emergenza non sia il Capo d'Istituto, quest'ultimo deve essere reperibile in un luogo prestabilito per essere punto di riferimento per tutte le informazioni provenienti dal Coordinatore e dai responsabili dei punti di raccolta. In caso di smarrimento di qualsiasi persona, prende tutte le informazioni necessarie e le comunica alle squadre di soccorso esterne, al fine della loro ricerca.

SCHEDA 2 - RESPONSABILI DELL'AREA DI RACCOLTA

All'ordine di evacuazione dell'edificio:

1) Per i non docenti:

- si dirigono verso il punto di raccolta percorrendo l'itinerario previsto dalle planimetrie di piano;
- acquisiscono, dai docenti di ogni classe, la presenza dei loro studenti e la trascrivono nell'apposito modulo; (nel caso qualche persona non risulti alla verifica, prendono tutte le informazioni necessarie e le trasmettono al Capo d'Istituto);
- comunicano al Capo d'Istituto la presenza complessiva degli studenti;

2) Per i docenti:

- effettuano l'evacuazione della propria classe, come previsto dalla procedura d'emergenza;
- arrivati all'area di raccolta, acquisiscono, dai docenti di ogni classe, la presenza dei loro studenti e la trascrivono nell'apposito modulo; (nel caso qualche persona non risulti alla verifica, prendono tutte le informazioni necessarie e le trasmettono al Capo d'Istituto);

SCHEDA 3 - RESPONSABILE CHIAMATA DI SOCCORSO - (PERSONALE DI SEGRETERIA)

All'ordine di evacuazione dell'edificio:

Attende l'avviso del Coordinatore dell'emergenza per effettuare la chiamata dei mezzi di soccorso seguendo le procedure previste.

Si dirige verso l'area di raccolta seguendo l'itinerario prestabilito dalle planimetrie di piano

SCHEDA 4 - RESPONSABILE DELL'EVACUAZIONE DELLA CLASSE - DOCENTE

All'insorgere di una emergenza:

Contribuisce a mantenere la calma in tutta la classe in attesa che venga comunicato il motivo dell'emergenza.

Si attiene alle procedure corrispondenti al tipo di emergenza che è stato segnalato.

All'ordine di evacuazione dell'edificio:

Fa uscire ordinatamente gli studenti iniziando dalla fila più vicina alla porta; gli studenti procederanno in fila indiana tenendosi per mano senza spingersi e senza correre; uno studente assume la funzione di "apri-fila" e un altro quella di "chiudi-fila".

Prende il registro delle presenze, con gli alunni si reca all'area di raccolta e fa l'appello per compilare l'apposito modulo allegato al registro.

NOTE

Nel caso di presenza di disabili, deve intervenire la persona designata per l'assistenza di tali alunni.

I docenti facenti parte della squadra di emergenza verranno immediatamente sostituiti nelle procedure di evacuazione della classe.

SCHEDA 5 - RESPONSABILE DI PIANO - (PERSONALE NON DOCENTE)

All'insorgere di una emergenza:

Individua la fonte del pericolo, ne valuta l'entità e suona la campanella di "inizio emergenza".

Avverte immediatamente il Coordinatore dell'emergenza e si attiene alle disposizioni impartite.

All'ordine di evacuazione dell'edificio:

Toglie la tensione elettrica al piano agendo sull'interruttore nonché chiude la valvola di intercettazione del gas.

Se è addetto alla portineria apre i cancelli, li lascia aperti fino al termine dell'emergenza ed impedisce l'ingresso agli estranei;

Favorisce il deflusso ordinato dal piano (eventualmente aprendo le porte di uscita contrarie al verso dell'esodo);

Vieta l'uso delle scale, degli ascensori e dei percorsi non di sicurezza;

Al termine dell'evacuazione del piano, si dirige verso l'area di raccolta esterna.

SCHEDA 6 - STUDENTI APRI-FILA CHIUDI-FILA SOCCORSO

All'ordine di evacuazione dell'edificio:

Mantengono la calma, seguono le procedure stabilite e le istruzioni del docente.

Gli Apri-fila devono seguire il docente nella via di fuga stabilita, guidando i compagni alla propria area di raccolta.

I Chiudi-fila hanno il compito di verificare da ultimi la completa assenza di compagni nella classe evacuata e di chiudere la porta (una porta chiusa è segnale di classe vuota).

Per gli Istituti Superiori è necessario che vengano individuati in ogni classe Studenti per il Soccorso che hanno il compito di aiutare i disabili o persone ferite durante tutte le fasi dell'evacuazione.

C2 - Compiti della Squadra di Prevenzione Incendi

INCENDIO DI RIDOTTE PROPORZIONI

1. Mentre almeno un operatore della squadra interviene con l'estintore più vicino, contemporaneamente l'altro operatore procura almeno un altro estintore predisponendolo per l'utilizzo, mettendolo a distanza di sicurezza dal fuoco ma facilmente accessibile dal primo operatore, allontana le persone, compartimenta la zona dell'incendio, allontana dalla zona della combustione i materiali combustibili in modo da circoscrivere l'incendio e ritardarne la propagazione

2. Utilizzare gli estintori come da addestramento:

- una prima erogazione a ventaglio di sostanza estinguente può essere utile per avanzare in profondità ed aggredire il fuoco da vicino;
- se si utilizzano due estintori contemporaneamente si deve operare da posizioni che formino rispetto al fuoco un angolo massimo di 90°;
- operare a giusta distanza per colpire il fuoco con un getto efficace;
- dirigere il getto alla base delle fiamme;
- non attraversare con il getto le fiamme, agire progressivamente prima le fiamme vicine poi verso il centro;
- non sprecare inutilmente le sostanze estinguenti.

3. Proteggersi le vie respiratore con un fazzoletto bagnato, gli occhi con gli occhiali.

N.B. Se si valuta che il fuoco è di piccole dimensione si deve arieggiare il locale, perchè è più importante tenere bassa la temperatura dell'aria per evitare il raggiungimento di temperature pericolose per l'accensione di altro materiale presente e per far evacuare i fumi e gas responsabili di intossicazioni e ulteriori incendi.

INCENDIO DI VASTE PROPORZIONI

1. Avvisare i Vigili del Fuoco.
2. Il Coordinatore dell'emergenza dà il segnale di evacuazione della scuola.
3. Interrompere l'erogazione dell'energia elettrica e del gas il più a monte possibile degli impianti.
4. Compartimentare le zone circostanti.
5. Utilizzare i naspi per provare a spegnere l'incendio e per mantenere a più basse temperature le zone circostanti
6. La squadra allontana dalla zona della combustione i materiali combustibili in modo da circoscrivere l'incendio e ritardare la propagazione.

RACCOMANDAZIONI FINALI

Quando l'incendio è domato :

- accertarsi che non permangano focolai nascosti o braci;
- arieggiare sempre i locali per eliminare gas o vapori
- far controllare i locali prima di renderli agibili per verificare che non vi siano lesioni a strutture portanti

Note Generali

Attenzione alle superfici vetrate a causa del calore possono esplodere.

In caso di impiego di estintori ad Halon, in locali chiusi, abbandonare immediatamente i locali dopo la scarica.

Non dirigere mai il getto contro la persona avvolta dalle fiamme, usare grandi quantità d'acqua oppure avvolgere la persona in una coperta o indumenti.

C3 - Sistema comunicazione emergenze

La comunicazione dell'emergenza avviene a mezzo di allarme sonoro, di telefoni via cavo e di radiotelefoni.

1. Avvisi con campanella

L'attivazione della campanella è possibile dal pulsante dislocato al piano e contrassegnato.

SITUAZIONE	SUONO CAMPANELLA	RESPONSABILE ATTIVAZIONE	RESPONSABILE DISATTIVAZIONE
Inizio emergenza	Intermittente 2 secondi	in caso di evento interno chiunque si accorga dell'emergenza in caso di evento esterno il Coordinatore Emergenze	Coordinatore Emergenze
Evacuazione generale	Continuo	Coordinatore Emergenze	Coordinatore Emergenze
Fine emergenza	Intermittente 10 secondi	Coordinatore Emergenze	Coordinatore Emergenze

C4 - Enti esterni di pronto intervento

PRONTO SOCCORSO	118	085/87071	
VIGILI DEL FUOCO	115	085/8992222	
POLIZIA	113	085/879221	
CARABINIERI	112	085/87310	
ITALGAS	800-867172		
ENEL	800-513732		

C5 - Chiamate di soccorso

Tra la Scuola e gli Enti preposti deve essere definito un coordinamento perchè sia organizzato il soccorso nei tempi più rapidi possibili in relazione all'ubicazione della Scuola, delle vie di accesso, del traffico ipotizzabile nelle varie ore del giorno.

In caso di malore o infortunio: **118 - Pronto Soccorso**

"Pronto qui è la scuola dell'Infanzia ubicata in Via Risorgimento
è richiesto il vostro intervento per un incidente.

Il mio nominativo è *Sorgentone M.* il nostro numero di telefono è 085 8797701

Si tratta di _____ (caduta, schiacciamento, intossicazione, ustione, malore, ecc.) la
vittima è _____ (rimasta incastrata, ecc.),

(c'è ancora il rischio anche per altre persone)

la vittima è _____ (sanguina abbondantemente, svenuta, non parla, non respira)

in questo momento è assistita da un soccorritore che gli sta praticando (una
compressione della ferita, la respirazione bocca a bocca, il massaggio cardiaco, l'ha
messa sdraiata con le gambe in alto, ecc.)

mandiamo subito una persona che vi aspetti nel punto (sulla strada davanti al cancello,
all'ingresso generale della scuola, sulla via Risorgimento

Il mio nominativo è *Sorgentone M.* il nostro numero di telefono è 085 8797701

In caso di Incendio: **115 Vigili del Fuoco**

"Pronto qui è la scuola dell'Infanzia ubicata in Via Risorgimento
è richiesto il vostro intervento per un principio di incendio.

Il mio nominativo è *Sorgentone M.* il nostro numero di telefono è 085 8797701

Ripeto, qui è la scuola dell'Infanzia ubicata in Via Risorgimento
è richiesto il vostro intervento per un principio di incendio.

Il mio nominativo è *Sorgentone M.* il nostro numero di telefono è 085 8797701

C6 - Aree di raccolta

Il Coordinatore dell'Emergenza è autorizzato a decidere l'evacuazione della scuola e ad attivare la campanella.

Tutto il personale, deve raggiungere l'Area di Raccolta a ciascuno assegnata.

Sono individuate aree di raccolta all'esterno dell'edificio.

- Le aree di raccolta **esterne** sono individuate e assegnate alle singole classi, in cortili o zone di pertinenza, in modo da permettere il coordinamento delle operazioni di evacuazione e il controllo dell'effettiva presenza di tutti.

Le aree di raccolta devono far capo a "**luoghi sicuri**" individuati tenendo conto delle diverse ipotesi di rischio.

LUOGO SICURO: Spazio scoperto ovvero compartimento antincendio separato da altri compartimenti mediante spazio scoperto avente caratteristiche idonee a ricevere e contenere un predeterminato numero di persone (luogo sicuro statico) ovvero a consentirne il movimento ordinato (luogo sicuro dinamico) DM 30.11.1983.

Ad es. Giardini protetti, cortili non chiusi, piazze chiuse al traffico.

Elenco aree di raccolta e relativo contrassegno

AREA DI RACCOLTA			
Piano	Classe	DESCRIZIONE E UBICAZIONE DELL'AREA	COLORE o LETTERA
1	1°Sez.	Piazzale antistante scuola	
1	2°Sez.	Piazzale antistante scuola	

D - NORME DI COMPORTAMENTO IN BASE AL TIPO DI EMERGENZA E MANSIONE

SCHEDA 1 - NORME PER L'EVACUAZIONE

Interrompere tutte le attività
Lasciare gli oggetti personali dove si trovano
Mantenere la calma, non spingersi, non correre, non urlare

Uscire ordinatamente Incolonnandosi dietro gli Aprifila;
Procedere in fila indiana tenendosi per mano o con una mano sulla spalla di chi precede.
Rispettare le precedenzae derivanti dalle priorità dell'evacuazione;
Seguire le vie di fuga indicate;
Non usare mai l'ascensore;
Raggiungere l'area di raccolta assegnata.

IN CASO DI EVACUAZIONE PER INCENDIO RICORDARSI DI:

Camminare chinati e di respirare tramite un fazzoletto, preferibilmente bagnato, nel caso vi sia presenza di fumo lungo il percorso di fuga;
Se i corridoi e le vie di fuga non sono percorribili o sono invasi dal fumo, non uscire dalla classe ,sigillare ogni fessura della porta, mediante abiti bagnati; segnalare la propria presenza dalle finestre.

SCHEDA 2 - NORME PER INCENDIO

Chiunque si accorga dell'incendio:

- avverte la persona addestrata all'uso dell'estintore che interviene immediatamente;
- avverte il Coordinatore che si reca sul luogo dell'incendio e dispone lo stato di pre-allarme. Questo consiste in:
 - interrompere immediatamente l'erogazione di gas dal contatore esterno.
 - se l'incendio è di vaste proporzioni, avvertire i VVF e se del caso il Pronto Soccorso;
 - dare il segnale di evacuazione;
 - avvertire i responsabili di piano che si tengano pronti ad organizzare l'evacuazione;
 - coordinare tutte le operazioni attinenti.

Se il fuoco è domato in 5-10 minuti il Coordinatore dispone lo stato di cessato allarme.

Questo consiste in:

- dare l'avviso di fine emergenza;
- accertarsi che non permangano focolai nascosti o braci;
- arieggiare sempre i locali per eliminare gas o vapori
- far controllare i locali prima di renderli agibili per verificare: che non vi siano lesioni a strutture portanti, che non vi siano danni provocati agli impianti (elettrici, gas, macchinari). Chiedere eventualmente consulenza a VVF, tecnici;
- avvertire (se necessario) compagnie Gas, Enel.

SCHEDA 3 - NORME PER EMERGENZA SISMICA

Il Coordinatore dell'emergenza in relazione alla dimensione del terremoto deve:

- valutare la necessità dell'evacuazione immediata ed eventualmente dare il segnale di stato di allarme;
- interrompere immediatamente l'erogazione del gas e dell'energia elettrica;
- avvertire i responsabili di piano che si tengano pronti ad organizzare l'evacuazione;
- coordinare tutte le operazioni attinenti.

I docenti devono:

- mantenersi in continuo contatto con il coordinatore attendendo disposizioni sull'eventuale evacuazione.

Gli studenti devono:

- Posizionarsi ordinatamente nelle zone sicure individuate dal piano di emergenza;
- Proteggersi, durante il sisma, dalla cadute di oggetti riparandosi sotto i banchi o in corrispondenza di architravi individuate;
- Nel caso si proceda alla evacuazione seguire le norme specifiche di evacuazione.

I docenti di sostegno devono:

- con l'aiuto di alunni predisposti e, se necessario, supportati da operatori scolastici, curare la protezione degli alunni disabili.

SCHEDA 4 - NORME PER EMERGENZA ELETTRICA

In caso di black-out:

Il Coordinatore dispone lo stato di pre-allarme che consiste in:

- verificare lo stato del generatore EE, se vi sono sovraccarichi eliminarli;
- azionare generatore sussidiario (se c'è)
- telefonare all'ENEL
- avvisare il responsabile di piano che tiene i rapporti con i docenti presenti nelle classi;
- disattivare tutte le macchine eventualmente in uso prima dell'interruzione elettrica.

SCHEDA 5 - NORME PER SEGNALAZIONE DELLA PRESENZA DI UN ORDIGNO

Chiunque si accorga di un oggetto sospetto o riceva telefonate di segnalazione:

- non si avvicina all'oggetto, non tenta di identificarlo o di rimuoverlo;
- avverte il Coordinatore dell'emergenza che dispone lo stato di allarme.

Questo consiste in:

- evacuare immediatamente le classi e le zone limitrofe all'area sospetta;
- telefonare immediatamente alla Polizia;
- avvertire i VVF e il Pronto Soccorso;
- avvertire i responsabili di piano che si tengono pronti ad organizzare l'evacuazione;
- attivare l'allarme per l'evacuazione;
- coordinare tutte le operazioni attinenti.

SCHEDA 6 - NORME PER EMERGENZA TOSSICA O CHE COMPORTI IL CONFINAMENTO

(incendio esterno, trasporto, impedimento all'uscita degli alunni)

In caso di emergenza per nube tossica, è indispensabile conoscere la durata del rilascio, ed evacuare solo in caso di effettiva necessità. Il personale della scuola è tenuto al rispetto di tutte le norme di sicurezza, a salvaguardare l'incolumità degli alunni, in caso di nube tossica o di emergenza che comporti obbligo di rimanere in ambienti confinati il personale è tenuto ad assumere e far assumere agli alunni tutte le misure di autoprotezione conosciute e sperimentate durante le esercitazioni.

Il Coordinatore dell'emergenza deve:

- Tenere il contatto con gli Enti esterni, per decidere tempestivamente se la durata del rilascio è tale da consigliare l'immediata evacuazione o meno. (In genere l'evacuazione è da evitarsi).
 - Aspettare l'arrivo delle autorità o le disposizioni delle stesse;
 - Disporre lo stato di allarme. Questo consiste in:
 - Far rientrare tutti nella scuola.
- In caso di sospetto di atmosfera esplosiva aprire l'interruttore energia elettrica centralizzato e non effettuare nessuna altra operazione elettrica e non usare i telefoni.

I docenti devono:

- chiudere le finestre, tutti i sistemi di ventilazione, le prese d'aria presenti in classe, assegnare agli studenti compiti specifici per la preparazione della tenuta dell'aula, come sigillarne gli interstizi con stracci bagnati;
- mantenersi in continuo contatto con il coordinatore attendendo disposizioni sull'eventuale evacuazione.

Gli studenti devono: stendersi a terra tenere una straccio bagnato sul naso;

I docenti di sostegno devono:

- con l'aiuto di alunni predisposti e, se necessario, supportati da operatori scolastici, curare la protezione degli alunni disabili.

SCHEDA 7 - NORME PER ALLAGAMENTO

Chiunque si accorga della presenza di acqua:

avverte il Coordinatore che si reca sul luogo e dispone lo stato di pre-allarme.

Questo consiste in:

- interrompere immediatamente l'erogazione di acqua dal contatore esterno;
- aprire interruttore energia elettrica centralizzato e non effettuare nessuna altra operazione elettrica;
- avvertire i responsabili di piano che comunicheranno alle classi la interruzione di energia elettrica;
- telefonare all'Azienda Gas Acqua;
- verificare se vi sono cause accertabili di fughe di acqua (rubinetti aperti, visibile rottura di tubazioni, lavori in corso su tubazioni in strada o lavori di movimentazione terra e scavo in strade o edifici adiacenti).

Se la causa dell'allagamento è da fonte interna controllabile (rubinetto, tubazione isolabile, ecc.) il Coordinatore, una volta isolata la causa e interrotta l'erogazione dell'acqua dispone lo stato di cessato allarme. Questo consiste in:

- dare l'avviso di fine emergenza;
- avvertire l'Azienda Gas Acqua.

Se la causa dell'allagamento è dovuta a fonte non certa o comunque non isolabile, il Coordinatore dispone lo stato di allarme. Questo consiste in:

- avvertire i vigili del fuoco
- attivare il sistema di allarme per l'evacuazione.

SCHEDA 8 - NORME PER I GENITORI

Il Capo d'Istituto deve predisporre delle schede informative sintetiche da distribuire ai genitori degli studenti che descrivono:

- le attività in corso nella scuola sulla pianificazione dell'emergenza;
- cosa faranno i loro figli a scuola in caso di emergenza;
- quali sono i comportamenti corretti da tenere nei confronti della scuola, tra i più importanti il non precipitarsi a prendere i figli per non rendere difficoltosi gli eventuali movimenti dei mezzi di soccorso.

E – PRESIDI ANTINCENDIO

E1 - Segnaletica di Emergenza (D.Lgs. 493/96)

La segnaletica relativa alla Prevenzione Incendi si compone di più segnali con funzione di:

- *Avvertimento*: evidenzia le condizioni di pericolo capaci di determinare l'insorgere di un incendio - Triangolo con pittogramma nero su fondo Giallo e bordo Nero.
- *Divieto*: vieta determinate azioni in presenza delle condizioni di pericolo - Cerchio con pittogramma Nero su fondo Bianco bordo e barra trasversale Rossa.
- *Attrezzature antincendio*: informa a mezzo di pittogrammi dell'esistenza e dell'ubicazione dei presidi antincendio (segnali antincendio, scala, estintore, ecc.) Rettangolo o Quadrato pittogramma Bianco su fondo Rosso.
- *Salvataggio*: informa a mezzo di pittogrammi dell'esistenza e dell'ubicazione dei dispositivi di soccorso e delle situazioni di sicurezza (vie di fuga, telefono, cassetta pronto soccorso, ecc.) Rettangolo o Quadrato con pittogramma Bianco su fondo Verde.

F - REGISTRO DELLE EMERGENZE

Il piano di emergenza va aggiornato periodicamente in funzione delle variazioni intervenute nella struttura - attrezzature - organizzazione - n. di persone presenti.

F1 - Registro delle Esercitazioni Periodiche

Esercitazioni periodiche: devono essere effettuate almeno due volte all'anno, ad es. all'inizio e a metà dell'anno scolastico.

N.B. Periodicamente durante le esercitazioni, dovrà essere utilizzato l'impianto elettrico d'emergenza per verificarne la funzionalità.

Data esercitazione	Ente coadiuvante	n. persone presenti	n. persone evacuate	Tempo previsto	Tempo effettivo

G - ALLEGATI

Modulo N. 1 FOGLIO INFORMATIVO PER IL PIANO DI EMERGENZA

All'insorgere di un qualsiasi pericolo ovvero appena se ne è venuti a conoscenza, chi lo ha rilevato deve adoperarsi da solo o in collaborazione con altre persone (insegnanti, personale non docente, studenti) per la sua eliminazione. Nel caso non sia in grado di poter affrontare il pericolo deve darne immediata informazione al Coordinatore dell'Emergenza o al Capo d'Istituto, che valutata l'entità del pericolo deciderà di emanare l'ordine di evacuazione dell'edificio.

Il Coordinatore dell'Emergenza è la Sig. *SORGENTONE Mariagabriella*

L'inizio emergenza è contraddistinto dal suono intermittente (ad intervalli di due secondi) della campanella.

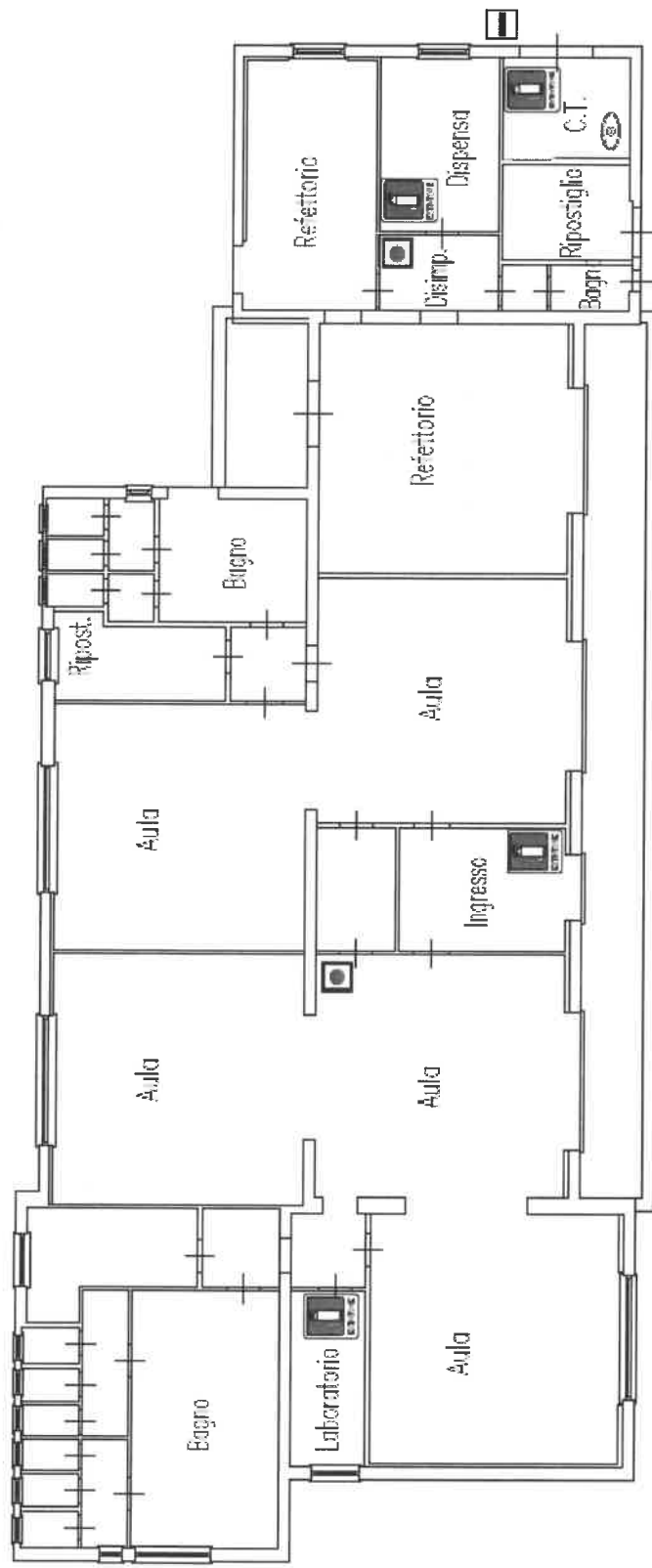
La diffusione del segnale di evacuazione è dato da: campanella continua.

All'emanazione del segnale di evacuazione dell'edificio scolastico tutto il personale presente all'interno dell'edificio scolastico dovrà comportarsi come segue:

- 1) Il Sig. è incaricato di richiedere telefonicamente il soccorso degli Enti che le verranno segnalati dal Coordinatore dell'Emergenza o dal Capo d'Istituto;
- 2) Il responsabile di piano, per il proprio piano di competenza, provvede a:
 - ♦ disattivare l'interruttore elettrico di piano;
 - ♦ disattivare l'erogazione del gas metano;
 - ♦ aprire tutte le uscite che hanno apertura contraria al senso dell'esodo;
 - ♦ impedire l'accesso nei vani ascensori o nei percorsi non previsti dal piano di emergenza,
- 3) Il Docente presente in aula raccoglie il registro delle presenze e si avvia verso la porta di uscita della classe per coordinare le fasi dell'evacuazione.
- 4) Lo studente aprifila inizia ad uscire dalla classe tenendo per mano il secondo studente e così via fino all'uscita dello studente chiudifila, il quale provvede a chiudere la porta indicando in tal modo l'uscita di tutti gli studenti della classe.
- 5) Nel caso qualcuno necessiti di cure all'interno della classe, gli studenti indicati come soccorritori, provvederanno a restare insieme all'infortunato fino all'arrivo delle squadre di soccorso esterne. Gli studenti che rimarranno in aula dovranno posizionare abiti, preferibilmente bagnati, in ogni fessura della porta della classe e aprire le finestre solo per il tempo strettamente necessario alla segnalazione della loro presenza in aula.
- 6) Ogni classe dovrà dirigersi verso il punto di raccolta esterno prestabilito seguendo le indicazioni riportate nelle planimetrie di piano e di aula, raggiunta tale area il docente di ogni classe provvederà a fare l'appello dei propri studenti e compilerà il modulo n°1 che consegnerà al responsabile dell'area di raccolta.
- 7) Il responsabile dell'area di raccolta esterno ricevuti tutti i moduli di verifica degli insegnanti, compilerà a sua volta il modulo n°2 che consegnerà al Capo d'Istituto per la verifica finale dell'esito dell'evacuazione.
In caso di studenti non presenti alla verifica finale, il capo dell'istituto informerà le squadre di soccorso esterne per iniziare la loro ricerca.

Di seguito va riportata la tabella con l'area di raccolta e le classi ad essa relative nonché la planimetria con segnate le vie di fuga fino all'area di raccolta.

ISTITUTO COMPRENSIVO ATRI
 Scuola Dell'infanzia
 Viale Risorgimento ATRI (TE)



PIANO TERRA

LEGENDA

- ↳ USCITA ORIZZONTALE
- ↳ USCITA VERSO L'ALTO
- ESTINTORE
- PULSANTE DI SCARICO ENERGIA ELETTRICA
- PULSANTE DI EMERGENZA
- SPUNKER